



IZUMI CHUO High School

SCHOOL GUIDE
BOOK 2020



学校法人 出水学園

出水中央高等学校

Action

動き出せ、私の未来!

3年間で磨きをかけるのは、心と身体と、そして学問。一つだけではいけないし、どれも欠けてもいけません。人間性あふれる豊かなところ、生活を思いきりエンジョイできる丈夫な身体、社会に通用する確かな知識、3つのすべてに磨きをかけます。

あなたを夢にとどかせたいから、やりたいことがやれる人になってほしいから。未来のあなたをつくる、その第一歩は、常に進化し続けるここ出水中央高等学校からスタートしてください。

和

生き続けている建学の精神

私たち日本人は、古の時代より和を尊ぶ美しいところを持っていました。しかし、いまその精神は時代と共に失われつつあります。いまこそ、原点にたちかえる時代です。

人を愛し、社会に貢献することを目標とする本校では、この和の精神を基本として豊かな未来にはばたく若人の育成を目指しています。

協調

協調の精神が人と人との世界において必要であることを認識させる。

規律

きまりを守る事が民主主義の基本であることを理解させ、その重要性を認識させる。

勤労

汗を流して働くことの喜びと充実感が人間にとっていかに大切であることを認識させる。



CONTENTS

建学の精神	1	年間行事予定	19
施設・沿革	3	部活動紹介	21
キャンパスガイド・制服紹介	4	強化指定部の紹介	23
● 普通科(特進課程)	5	楽しい寮生活	27
● 普通科(教養課程)	9	スクールバス他	28
● 普通科(普通課程)	11	新幹線通学	28
● 医療福祉科	13	出身中学校一覧	29
● 看護学科(基礎課程)	15	学費・奨学金制度	29
● 看護学科(専門課程)	17	入学試験要項	30

表紙モデル
 看護学科基礎課程3年
 増田 凧海(平尾中出身)
 普通科普通課程3年
 増田 涼(益城中出身)

P2モデル
 普通科教養課程2年
 愛甲好琴(錦中出身)

裏表紙モデル
 医療福祉科2年
 山元幹太(吉田南中出身)

キャンパスは
あなたのやる気を
応援する
フィールドです



校章

「高」の字を出水の「出」の字で支えたデザイン。「出」の中心は渡来地で知られる鶴の体、左右は羽ばたく両翼、上を開いたのは理想を追って伸びゆく姿を、また羽先の鋭いのは力強い知性のひらめきを象徴しており、限りなく発展していく学校の姿を表現したものの。



エンブレム

1. 中心は、出水中央の「I・C」の象形文字
2. 丸い環は教育目標の「協調」・「規律」・「勤労」の中心的な精神「和」を意味する。
3. 外側の三本線は「協調」・「規律」・「勤労」を意味する。
4. SINCE 1950は1950年(昭和25年)創立を意味する。創立により出水中央高等学校が支えられている。
5. 一番上の冠は「協調」・「規律」・「勤労」の総結集による人生の「勝利の冠」である。

History 沿革

- | | | |
|-------|-----|-------------------------------|
| 昭和25年 | 4月 | 創立 |
| 昭和42年 | 4月 | 出水学園高等学校発足 |
| 昭和52年 | 4月 | 衛生看護科新設 |
| 昭和52年 | 5月 | 第一女子寮完成 |
| 昭和55年 | 4月 | 衛生看護専攻科新設 |
| 昭和55年 | 5月 | 第二女子寮完成 |
| 昭和57年 | 8月 | 専攻科館完成 |
| 昭和60年 | 3月 | 第三女子寮完成 |
| 昭和60年 | 4月 | 校名変更、出水中央高等学校 |
| 昭和60年 | 10月 | 特進館完成 |
| 昭和61年 | 4月 | 普通科特進課程発足 |
| 昭和61年 | 6月 | 男子寮完成 |
| 昭和63年 | 4月 | 医療福祉科新設 |
| 平成 3年 | 3月 | 教養館完成 |
| 平成 3年 | 4月 | 普通科教養課程発足 |
| 平成 4年 | 3月 | サンタモニカカレッジと提携 |
| 平成 5年 | 4月 | 通信衛星授業導入 |
| 平成 9年 | 1月 | 中庭本館完成 |
| 平成 9年 | 4月 | ホームページ開設 |
| 平成11年 | 10月 | 創立50周年記念式典 |
| 平成12年 | 7月 | 全館エアコン完備 |
| 平成13年 | 4月 | スクールバス駐車場完成(体育館前) |
| 平成14年 | 4月 | 看護師養成5年一貫に伴い看護学科(基礎課程・専門課程)発足 |
| 平成18年 | 4月 | 吹奏楽練習ホール完成 |
| 平成21年 | 4月 | 課外活動推進スクールバス運行開始 |
| 平成21年 | 6月 | 創立60周年記念式典 |
| 平成23年 | 12月 | 人工芝サッカー場完成 |
| 平成26年 | 10月 | 全学校施設耐震工事を完了 |
| 令和元年 | 5月 | 創立70周年記念式典 |



中庭本館



本館



特進館



教養館



専攻科館

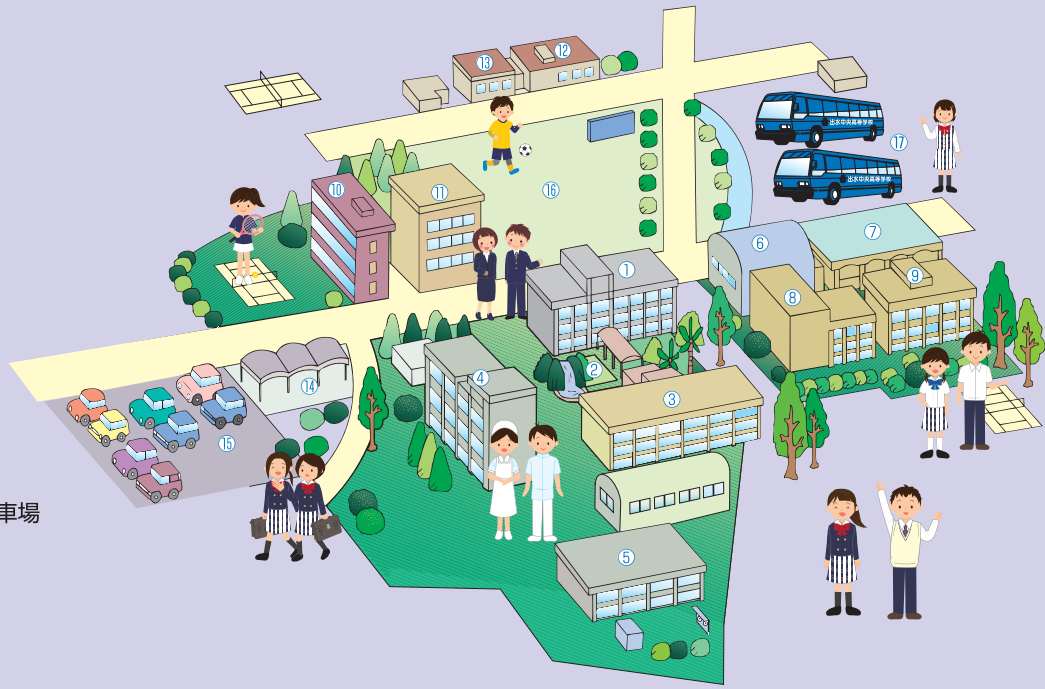


吹奏楽練習ホール



看護・介護実習室

- ①本館
- ②中庭
- ③中庭本館
- ④専攻科館
- ⑤普通教室棟
- ⑥体育館
- ⑦吹奏楽練習ホール
- ⑧教養館
- ⑨特進館
- ⑩第2女子寮
- ⑪第3女子寮
- ⑫特進男子寮
- ⑬スポーツ男子寮
- ⑭駐輪場
- ⑮駐車場
- ⑯グラウンド
- ⑰スクールバス駐車場



制服紹介

Uniform

コンセプトは—トラディショナル。知性を表現したベーシックなデザインと、落ち着いたコーディネートです。

中間服

冬服

夏服

体操服

体育用Tシャツ

学年により色が変わります。

普通科特進課程2年
二階 琴梨
(出水中出身)

普通科特進課程2年
吉武 凜人
(出水中出身)

普通科普通課程3年
大山 扇立
(大口中央中出身)

普通科特進課程2年
林 美佳
(舞鶴中出身)

普通科普通課程1年
井上 泰成
(出水中出身)

看護学科専門課程
1年
中 俣 晴 登
(平成中出身)

看護学科基礎課程2年
川崎 茉 奈 夏
(津奈木出身)

普通科普通課程2年
山 角 悠 太
(平尾中出身)

普通科普通課程3年
濱 田 翔 暉
(本渡中出身)

普通科 特進課程

定員50名/男・女



3年 久保野祐一郎(加世田中出身) 小村陽香(高尾野中出身) 島内 駿(大口中中央出身)



2年 入口宛子(鷹巣中出身) 高松礼音(江内中出身) 河野先生



放課後の個別指導(特進課程職員室)



スタディルーム



3年 森 陽平(佐敷中出身) 本村李愛(樂ノ津中出身)

さらに、バージョンアップ! 進化する特進課程

Specially Advanced Course
普通科(特進課程)教育課程表

自主性を育み、新入試制度に対応します。

2020年度から大学入試制度が変わります。いま、時代が求めるものは何か? 真の「学力」とは何か? これまでの入試で求められた「知識」「技能」に加え、「思考力」「判断力」「表現力」がより試されることとなります。

自ら課題を発見し、その解決に向けて周囲と協力し、探究・達成できる能力を問われるのです。

これに挑む生徒たちを全力で応援するために、特進課程も新しく生まれ変わっています。

総勢16名の
スタッフだから
実現できる!
他の進学校にはできない、
特進だけができる理由!

英語・数学・国語で

アドバンス(応用力養成)授業と ベーシック(基礎力養成)授業を

自由に選択できる!

選択可能期間：1年生の2学期～2年生の3学期まで

教科	科目	標準単位数	2019年度入学			計		
			1年	2年	3年			
					履修単位数			
国語	* 国語総合	4	6			6	6	
	* 現代文B	4		4		4	4	
	○ 古典講義	4	2	2	2	4	4	
	○ 上級現代文				4	3	4	3
地理歴史	* 世界史B	4	1	2	0.4	3	3.6	3.6
	* 日本史B	4		0.3	4	3	0.3	0.3
	* 地理B	4		0.3	4	3	0.3	0.3
	* 現代社会	2	2		0	3	2	2.5
公民	* 政治・経済	2			3		0.3	
	* 数学I	3	4				4	4
	* 数学II	4		4			4	4
	* 数学III	5			9		9	9.0
数学	* 数学A	2	2				2	2
	* 数学B	2		3			3	3
	○ 数学演習				5	5	5	0.5
	* 物理基礎	2	1	1			2	2
理科	* 物理	4		1	0.4		0.1	0.5
	* 化学基礎	2	2				2	2
	* 化学	4		2		3	2	5
	* 生物基礎	2	1	1			2	2
体育保健	* 生物	4		1		4	0.1	0.5
	○ 文系理科				2		2	
	* 体育	7-8	2	2	3	3	7	7
	* 保健	2	2				2	2
芸術	* 音楽I	2		1			0.2	0.2
	* 音楽II	2		1			0.2	0.2
	* コミュニケーション	3	4				4	4
	* コミュニケーション	4		4			4	4
外国語	* コミュニケーション	4			5	4	5	4
	* 英語表現I	2	2				2	2
	* 英語表現II	4		3	2	2	5	5
	○ 理系英語					4		0.4
家庭情報	* 家庭基礎	2	2				2	2
	* 社会と情報	2	2				2	2
科目単位数計			34	33	33	33	100	100
総合的学習 * Take Off			3-6	1	1	1	3	3
合計			35	34	34	34	103	103
特別活動 * ホームルーム			3	1	1	1	3	3
選外特別活動			36	35	35	35	106	106

*は必修科目 ○は学校設定科目 ①は1科目選択
 ※ 地域において、2年次に選択していない科目は、3年次も選択できない
 ※ また、3年次文系において「世界史B+世界史B」の選択はできない
 ※ 理科において、2年次に選択していない科目は、3年次も選択できない
 ※ 3年理系においては、数学Ⅲまたは数学演習+理系英語の選択とする



自分の進路・学力等を考慮して選択できる

自分の学力・能力を伸ばせるという観点で、自分にあった教科指導者を選べる

アドバンス授業

難関大・難関学部に対応
教科書+応用・発展事項

ベーシック授業

国公立大学・私立大学(国公立大レベル)に対応
徹底した教科書レベルの基礎・基本

数学

少人数クラス編成、総勢16名のスタッフによる充実した指導体制

※教科・職員名 最終学歴/経験



中村暢志先生
東京理科大学
36年目

国語

理科

地歴

英語



細山田秀樹先生
中央大学
34年目



宅間弘太郎先生
九州大学大学院
21年目



川辺博之先生
筑波大学大学院
15年目



関一之先生
筑波大学大学院
34年目



小城貞治先生
早稲田大学
13年目



今出水泰志先生
熊本大学大学院
17年目



小松仁道先生
九州大学
14年目



河野道昭先生
九州大学大学院
14年目



小村育代先生
熊本大学大学院
32年目



川口大輝先生
九州大学大学院
13年目



今村慎吾先生
熊本大学
14年目



松山光子先生
法政大学
36年目



東央晋先生
京都大学大学院
10年目



山下秀雄先生
学習院大学
14年目



坂元佑佳先生
南山大学
13年目

難関大学及び国公立大学への進学を目指します



一人ひとりを大切にする個別指導

- 生徒各自の学習の進度に応じた個別指導を行っています。
- 平日は帰りのスクールバスを17:00発と19:10発の2便体制にしており、放課後の学習および個人指導を充実すべく全力で取り組んでいます。
- 土曜・日曜日（特進日曜教室時）に特進館を開放して生徒に良好な学習環境を提供しています。開放日は必ず特進課程職員が管理・指導にあたっています。

※学業・人物ともに優れた生徒には学園奨学金制度があります。（適用人数に制限あり）

ゆるぎない進学実績

■平成26年～31年の主な大学合格実績（過去6年分：卒業生合計303名）

東京工業大学1名、一橋大学1名、京都大学1名、大阪大学1名、神戸大学1名、広島大学1名、九州大学12名、九州工業大学2名、福岡教育大学1名、長崎大学4名、佐賀大学2名、熊本大学29名、宮崎大学9名、鹿児島大学56名
早稲田大学3名、慶応義塾大学3名、上智大学1名、明治大学5名、青山学院大学1名、立教大学1名、中央大学2名、法政大学4名、東京理科大学1名、同志社大学7名、立命館大学23名、関西大学2名、西南学院大学19名、各大学薬学部36名 など

国公立・私立合計613名 ※国公立大学 現役合格率 71.8%

■平成31年 大学合格実績（卒業生43名）

国公立準大学

九州大学1名（工・地球環境）

横浜国立大学1名（理工・化学生命）

長崎大学1名、熊本大学1名、大分大学1名、宮崎大学1名、鹿児島大学9名、北九州市立大学1名、名桜大学1名、防衛大学校1名

計21名 [現役合格率65.6%]

私立大学

立教大学1名、立命館大学5名、福岡大学9名 など 計55名

薬学・医療系学部

薬学1名、保健・検査4名、看護・福祉1名 計6名

■平成26年～31年 国公立大学 現役合格実績

	現役受験者数	現役合格者数	現役合格率
平成26年	33名	23名	69.7%
平成27年	37名	27名	73.0%
平成28年	42名	30名	71.4%
平成29年	36名	26名	72.2%
平成30年	29名	23名	79.3%
平成31年	32名	21名	65.6%
6年合計	209名	150名	71.8%

特進課程大学合格実績（平成元年3月から合格大学）

国公立準大学

北海道大学	2	大阪大学	18
東北大学	5	神戸大学	14
筑波大学	10	広島大学	38
東京大学	7	九州大学	118
お茶の水女子大学	4	熊本大学	157
東京工科大学	5	九州工業大学	30
横浜国立大学	18	鹿児島大学	260
一橋大学	5	防衛大学校	36
名古屋大学	4	防衛医科大学校	3
京都大学	10	航空保安大学校	9

その他79大学 469名

国公立準大学総計1,222名

医学部医学科合格者数

京都大学	1	三重大学	1
九州大学	1	奈良県立医科大学	2
熊本大学	8	産業医科大学	3
鹿児島大学	11	久留米大学	8
長崎大学	3	福岡大学	5
大分医科大学	3	聖マリアンナ医科大学	1
宮崎医科大学	1	東京女子医科大学	1
琉球大学	1	近畿大学	2
福井医科大学	1	他3大学	4

合計57名

歯学部合格者数

九州大学	1	京都大学	1
長崎大学	2	岡山大学	1
徳島大学	1	熊本大学	8
九州歯科大学	2	長崎大学	5
他4大学	10	徳島大学	2
合計16名		名古屋市立大学	3
		静岡県立大学	4
		県立岐阜薬科大学	3
		福岡大学	33
		他23大学	138

合計198名

私立大学

早稲田大学	57	上智大学	16	関西学院大学	15
慶応義塾大学	34	明治大学	29	関西大学	26
青山学院大学	25	東京理科大学	68	西南学院大学	90
津田塾大学	7	同志社大学	41	福岡大学	351
中央大学	39	立命館大学	125		

その他1,263名

私立大学総計2,186名

※その他、医療技術系の国公立大にも多くの合格者が出ています。

- ◆高校入試問題に対応する学力を身につけよう！
- ◆入試まで、どんな勉強をすればよいか学習方法もアドバイスします。

特進日曜教室

入試問題演習で「わかる」楽しさ、「解ける」喜びを体験してみませんか！

内容	高校入試問題解説と個別指導を実施します。	前期	6月16日 日 7月14日 日
受講料	無料 (毎回プリント代を含む実費 ¥200だけは徴収いたします。)	後期	11月10日 日 11月24日 日 12月 8日 日 12月22日 日 1月12日 日
対象生	中学3年生		

●お問い合わせ先 広報企画室 ☎0996-62-6677

平成30年度 特進日曜教室受講 中学3年生の感想

- 国語・英語を個別で添削してもらえるので良かったです。自分では気づかないところに気付いてもらえて丁寧で分かりやすく添削してもらえて嬉しかったです。
- 数学の授業の進み具合がちょうど良く、興味を持つことの大切さを知れて良かったです。難しい問題もあったけど解けたときの達成感があって良かったです。

本当に受講してよかった！

2年 岩本陽斗
(米ノ津中出身)



初めて日曜教室に参加した時は、不安でした。授業についていけないのか、周りの友達と上手くやっていたらいいのか、悩みを抱えたまま授業を受けました。しかし授業は分かりやすく、何より先生方とたくさん話が出来て、楽しかったです。ここなら難しい勉強だろうと乗り越えられると思いました。今も明るい教室で友達と楽しい学校生活を送っています。

楽しい特進イベント

2泊3日夏期研修旅行(1年), 3泊4日修学旅行(2年)など、行事面も充実しています。



文化祭



夏期研修旅行



体育祭



サッカー県予選全校応援



修学旅行

文武両道

特進生も多数、部活動に参加しています (現2,3年生)



2年 黒木仁人(鹿屋中出身)



生徒会
書記 入口亮子 (鹿屋中出身)
生徒会長 佐野公哉 (鹿屋中出身)
文化部長 飯森玲奈 (鹿屋中出身)
監査 佐藤海仁 (鹿屋中出身)



金賞
第63回九州吹奏楽コンクール
平成30年8月26日(日) 高等学校の部
2年 山口威吹(大田中央中出身) 会場 熊本県立劇場

- 強化指定部(野球・サッカー・駅伝・吹奏楽)への入部も可能です。
- それぞれの強化指定部で特進職員が副顧問を務め、正顧問・監督との連携を図っています。
- 部活生には土曜日に補習を実施して学業との両立が目指せるように指導しています。
- 帰りのスクールバスは2便体制(17:00, 19:10発)で部活動の時間にも対応しています。

普通科 教養課程

定員30名/男・女



1年 授業風景 野崎先生

主な合格大学

過去の主な合格大学

(国公立) 広島市立大学, 香川県立保健医療大学, 愛媛大学, 宮崎公立大学,
(私立) 西南学院大学, 福岡大学, 安田女子大学, 神戸学院大学, 名古屋外国語大学, 中部大学, 九州栄養福祉大学, 熊本保健科学大学,
九州ルーテル学院大学, 熊本学園大学, 崇城大学など
(平成31年3月) 愛媛大学, 名城大学, 日本大学, 北里大学, 関西学院大学, 福岡大学, 久留米大学, 熊本学園大学 など 大学・短大22名

吹奏楽部

●吹奏楽部の主な進路先

[国公立] 鹿児島大学, 琉球大学
[私立] 日本大学, 神奈川大学,
桜美林大学, 北里大学,
洗足学園音楽大学, 関西外国語大学,
京都外国語大学, 環太平洋大学,
大阪国際大学, 福岡大学, 久留米大学,
九州女子大学, 熊本学園大学,
鹿児島純心女子大学,
鹿児島国際大学 など



駅伝部

●駅伝部の主な進路先

[国公立] 防衛大学校, 鹿児島大学
[私立] 明治大学, 日本大学,
東京農業大学, 同志社大学, 東洋大学,
拓殖大学, 育英大学, 福岡大学,
九州栄養福祉大学, 九州女子大学,
長崎国際大学, 崇城大学,
宮崎国際大学 など



野球部

●野球部の主な進路先

[国公立] 鹿児島大学
[私立] 明治大学, 関西学院大学,
福岡大学, 桃山学院大学,
久留米大学, 久留米工業大学,
九州看護福祉大学, 別府大学,
熊本学園大学,
鹿児島国際大学 など



サッカー部

●サッカー部の主な進路先

[国公立] 群馬大学, 琉球大学,
名城大学
[私立] 日本体育大学, 国際武道大学,
福岡大学, 東京国際大学, 長崎国際大学,
多摩大学, 岐阜経済大学,
環太平洋大学, 九州産業大学,
熊本学園大学 など



きめ細かな個別指導で 中堅大学への進学を目指します

Course of Liberal Arts
普通科(教養課程)教育課程表

■指導理念

- 心身の鍛錬を通じて人間形成をはかります。
- 個々の学力を伸ばし大学進学を目指します。

■指導理念をいかにするために以下の指導を行います

- 英語・国語・数学を中心とした教育課程を編成します。
- 6限目は、一般教科と部活動関係の授業を行い、生徒の個性を伸ばします。
- AO入試や推薦入試に対応するために、面接指導や作文・小論文指導を行います。
- 「英語会話」の授業を通して、英語によるコミュニケーション能力を育みます。
- 放課後は、各自の希望に応じた個別指導を行います。



個人指導 有村先生
3年 永井絢稀(単人中出身)
町田みなみ(出水中出身)

教科	科目	標準 単位	2019年度入学						計			
			1年		2年		3年		文系	理系		
			教養	部活	教養	部活	教養	部活	教養	部活		
履修単位数												
国語	国語総合	4	5	4					5	4	5	4
	国語表現	3				2			2			
	現代文B	4			3	2	3	2	6	5	6	5
歴史・地理	世界史A	2	3	2						3	2	3
	日本史B	4			3	2	4	3	4	3	7	5
	現代社会	2					3		3		3	3
数学	数学Ⅰ	3	4	3						4	3	4
	数学Ⅱ	4			5	4				5	4	5
	数学Ⅲ	5							6	5		6
	数学A	2	2							2		2
	数学B	2			2					2		2
文系数学	2					4	3		4	3		
理科	物理基礎	2			2					2		2
	物理	4					4	3	4	3	0.4	0.3
	化学基礎	2	2							2		2
	化学	4			4	3				4	3	6
	生物基礎	2	3	2						3	2	3
生物	4					4	3	4	3	0.4	0.3	
保健体育	体育	7-8	2		2		3		3		7	7
	保健	2	2							2		2
芸術	音楽Ⅰ	2								0.2		0.2
	書道Ⅰ	2	2							0.2		0.2
外国語	英語総合Ⅰ	3	4	3						4	3	4
	英語総合Ⅱ	4			4	3				4	3	4
	英語総合Ⅲ	4					4	3	4	3	4	3
	英語表現Ⅰ	2	2							2		2
	英語表現Ⅱ	4			2		2		2	4		4
英語会話	2			1		2			3		1	
家庭	家庭基礎	2			2					2		2
	社会と情報	2	2							2		2
体育専科	体育理論		1		1		1		1		3	3
	体づくり運動		1		1		1		1		3	3
	スポーツ1		3							3		3
音楽専科	音楽理論		1		1		1		1		3	3
	音楽史		2							2		2
	演奏法				2		2		2		4	4
	器楽		2		2		2		2		6	6
	科目単位数計		33		33		33		33		99	99
総合学習	Take Off	3-6	1	1	1	1	1	1	1	3	3	
合計		34		34		34		34		102	102	
特別活動	ホームルーム	3	1	1	1	1	1	1	1	3	3	
特別活動	選外総時数		35		35		35		35		105	105

※ *は必修科目 ○は学校設定科目 ①は1科目選択
※ 部活コースは、体育専科、音楽専科のいずれかを選択すること

Student's Voice & One Day Schedule

学業も部活動も 毎日が充実!

2年 田中利空
(祁答院中出身)

僕は、文武両道を目指し、教養課程を選びました。

教養課程は、0限目から授業があるため、勉強時間を確保できます。また、強化部生は、6限目から部活動ができるため、部活動の時間も確保できます。

「勉強も部活も思いっきりやりたい!」という人にはぴったりの課程です。

みなさんも、教養課程で充実した高校生活を送りませんか。



- 06:30 ● スクールバス乗車
- 07:15 ● 登校
吹奏楽練習ホルの清掃
- 07:35 ● 0限目開始
- 12:35 ● 4限目終了後部活動(昼練習)
- 13:40 ● 掃除終了後5限目開始
- 14:30 ● 5限目終了後部活動へ
- 18:55 ● 部活動終了(自主練習19:15まで)
- 20:15 ● バス停到着自宅へ
- 22:00 ● 予習・復習
- 24:00 ● 就寝

Graduate 卒業生からのメッセージ



(平成30年3月卒業)
日本大学 生物資源学部 獣医学科
草野啓徳 (東市来中出身)

私は、全国高校駅伝大会出場と国立大学への進学という2つの目標を叶えるために、出水中高校への進学を決意しました。駅伝と勉強どちらか一方ではなく、両方に力を入れて学校生活を送れるということはすごく魅力的でした。

いざ入学してみると、勉強と部活の両立はとても大変でした。しかし、出水中高校にはそれを乗り越える環境がありました。

まず1つ目に先生方の存在です。勉強については、授業で丁寧に教えてくださるだけでなく、個別指導もしていただきました。苦手だった教科はもちろん得意な教科でも私の能力に応じて指導してもらいました。部活においても、中学生の時は県大会にも出られなかった私を大きく成長させてもらいました。

2つ目に仲間の存在です。3年間クラス替えのない教養課程はとても仲が良いです。ですから、行事では一致団結し、いい思い出を作ることができますし、きついことは共に叱咤激励しながら乗り越えることができました。

3つ目に文理選択が2年生の終わりにあることも私にとってはとても良かったです。私は、将来の夢が揺れていたため時間をかけて考えることができました。そのお陰で後悔のない進路選択になりました。

このように、出水中高校は恵まれた環境のもとで充実した3年間を送ることができます。在学中は長く感じることもありましたが、今となってはすごく短い時間に感じています。高校生やこれから高校生となるみなさんには、ぜひ後悔のない高校生活を送ってほしいと思います。



3年
池田 龍星
(山崎中出身)

野球部

野球部の主な進路先

関東学院大学・九州産業大学
長崎国際大学・日本大学
福岡工業大学
京セラ川内工場・日本特殊陶業
日立金属ネオマテリアル
マルイ食品・警視庁
など

Q 寮生活はいかがですか？

A 毎日の洗濯や掃除等は慣れるまで時間がかかるかもしれませんが、それが習慣化するにつれて自分でしないといけないという自立心が芽生えます。困ったことがあったらすぐに友人に相談できる環境もあり、毎日にぎやかに楽しく生活しています。寮独自の行事もたくさんあり、通学生には味わえない多くの経験をすることができます。

3年 園原 楓樹（八代第六中出身）



3年
前迫 稀月
(川内中央中出身)

吹奏楽部

吹奏楽部の主な進路先

大分県立芸術文化短期大学
洗足学園音楽大学
鹿児島女子短期大学
福岡こども短期大学
ILPお茶の水医療福祉専門学校
鹿児島鍼灸専門学校
鹿児島県美容専門学校
出水運輸・はとバス
など



3年 猪口早紀（五和中出身）

Q 出水中央高校の魅力は
どんなところですか？

A 挨拶など、礼儀作法を徹底している点です。先生方や地域の方々に対して先手挨拶を心掛けています。また挨拶することで、先生方との距離も近く仲が良いです。先生方・全校生徒が一致団結して様々な行事を盛り上げています。そういう一体感のあるところも魅力の一つです。

3年 緒方 愛香（高尾野中出身）



普通科 普通課程

定員35名/男・女



大学・短期大学 専門学校への進学や 就職を目指します

General Course 普通科(普通課程)教育課程表

教科	入学年度		2019年度入学			計
	学 年	科目	1年	2年	3年	
	標準単位		履修単位数			
国 語	*	国語総合	4	4		4
		現代文B	4		2	3
		古典B	4		2	2
地 理	*	世界史B	4		2	2
	*	日本史B	4		2	2
	*	現代社会	2	3		4
数 学	*	数学I	3	3		3
		数学A	2		3	3
	○	数学演習			3	3
理 科	*	物理基礎	2			3
	*	化学基礎	2		2	2
	*	生物基礎	2	3		3
保健体育	*	体育	7-8	2	2	3
	*	保健	2	1	1	2
芸 術	○*	音楽I	2	2		0:2
	○*	書道I	2	2		0:2
外 国 語	*	コミュニケーション類I	3	3		3
		コミュニケーション類II	4		2	3
家 庭		英語表現I	2		2	2
	*	家庭基礎	2	2		2
情 報	*	社会と情報	2	2	1	3
	○	情報処理				2
体 育 コース	○	体育理論	1	1	1	3
	○	体づくり運動	1	1	1	3
	○	スポーツ1	3			3
吹 奏 楽 コース	○	スポーツ2		3	3	6
	○	音楽理論	1	1	1	3
	○	音楽史	2			2
普 通 コース	○	演奏法		2	2	4
	○	器楽	2	2	2	6
	○	英語基礎	1	1	1	3
科 目 単 位 数 計	○	国語基礎	1	1	1	3
	○	数学基礎	1	1	1	3
	○	社会基礎	1	1	1	3
総合的な学習	○	理科基礎	1	1	1	3
	*	Take Off	3-6	1	1	1
合 計			28	28	28	84
特別活動			3	1	1	3
週末の総時数			30	30	30	90

※ *は必修科目 ○は学校設定科目 ①は1科目選択
※ 体育コース、吹奏楽コース、普通コースのいずれかを選択すること

指導理念

- 豊かな人間力の育成
- 基礎学力の習得
- 希望進路の実現

3つの充実

1 授業の充実

- 自ら考え、自ら取り組む主体的な授業を展開します。
- 実力テストや校外模試等を実施し、学力の定着につとめます。

2 部活動の充実

- 部活動顧問と連携し、知・徳・体のバランスのとれた人間を育成します。
- 6限目は3つのコース(普通・体育・吹奏楽)に分かれ、部活動に専念できます。

3 進路実現の充実

- 進学や就職にあたっては個別に対応し、目的に応じた指導を行います。
- 他課程と連携し、内定・合格後も継続的な指導を行います。

Q 卒業後の進路は どのように考えていますか？

A 私の将来の夢は、サッカーに関わる仕事に就くことです。そのために、サッカーを続けながら、スポーツトレーナーや柔道整復師、理学療法士など様々な資格を取得できる大学に進学したいと考えています。そして、部活動での経験を生かし、選手のケガの予防や処理ができるよう学んでいきたいです。

3年 木場駿之介 (伊数中出身)

サッカー部

サッカー部の主な進路先
鹿児島国際大学・九州共立大学
熊本学園大学・久留米大学
名古屋経済大学
トヨタ名古屋自動車大学校
鹿児島医療福祉専門学校
コカコーラ・海上自衛隊
など

3年 村上 正弥 (植木北中出身)

Q 出水中央高校に入学を決めた 理由は何ですか？

A 私は中学生の時から、陸上部の練習場所が出水中央高校の駅伝部と同じでした。その頃から、高校生の走りを間近で見えてきました。同じ場所で練習するにつれて憧れを抱き、この学校に入学して、インターハイに出場できるような選手になりたいと思いました。それが入学を決意した大きな理由です。

3年 内山 峻一 (出水中出身)

駅伝部

駅伝部の主な進路先
日本体育大学・帝京大学
創価大学・第一工業大学
福岡リゾート&スポーツ専門学校
リゾートトラストホテルカレッジ
大原スポーツ公務員専門学校
ワコール・佐川急便
陸上自衛隊
など

3年 田中 泰世 (新和中出身)

医療福祉科

定員40名/男・女



左から
3年 山木明日香(五和中出身) 大迫天音(鷹巣中出身) 鮫島未来(谷山中出身) 塩永美咲(佐敷中出身) 瀬涯玲奈(米ノ津中出身) 川下愛美(川床中出身) 生嶋涼羽(水俣第二中出身)



スクールバスで実習へ

2年 松本光典(倉岳中出身) 山口 悠(高尾野中出身) 前田来望(鷹巣中出身)

野球部マネージャーの平瀬朱莉です。強化部で休みも少なく学業との両立は大変ですが、周囲の支えもあり、続けることができます。とてもやりがいがあり、楽しいです。

ソフトボール部マネージャーの高橋未夢です。勉強と部活の両立はキツイと感じることもありますが、部活のときに見る部員の笑顔や「ありがとう」の言葉に元気をもらい頑張ることができています。



3年
平瀬朱莉(高尾野中出身) 高橋未夢(出水中出身)



放課後も部活動で充実!

医療福祉科の さまざまな行事



校内実習



校内実習(移動介助)



施設実習反省会



専門高校フェスタ参加



ボランティア参加



調理実習

目指すのは“介護福祉士”!!

■指導理念

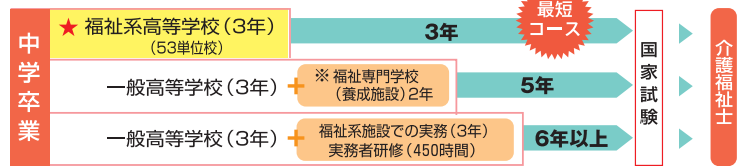
- 基礎的学力を重視し、社会人としての思いやりの心をはぐくみます。
- 自分の個性・特性を活かしながら、福祉従事者としての知識・技術を習得します。

■特 徴

- 福祉に関する専門的知識と技術を習得します。
- 介護福祉士の国家試験受験資格取得。(中学卒業後最短コース) 平成31年国家試験合格率 本校96.9%(全国平均73.7%)
- 「介護福祉士実務者研修」・「介護職員初任者研修」修了者には、卒業時に修了証書が授与されます。
- 介護実習は、施設設備の整った特別養護老人ホーム・障がい者支援施設・通所介護事業所・訪問介護事業所等で行います。
- 医療系・福祉系の大学や短期大学、専門学校への進学もサポートします。
- 医療福祉科に病院・施設奨学金制度が適用されるのは大きな特色になっています。
※詳細はP29



介護福祉士への最短コース



※福祉専門学校は、国家試験合格、もしくは5年間現場で勤務により資格取得

主な進路先

- 奨学病院・施設
市比野記念・市比野福祉会(薩摩川内)
鶴寿園(出水), 霧島杉安(霧島)
戸田中央(埼玉), 近江温泉(滋賀)
京都武田(京都), 協和会(兵庫)
明治橋・東和会・石切生喜・八戸の里(大阪)
みずほ(熊本)など
- その他の進路先
[特別養護老人ホーム]
出水の里・鶴寿会たかおの・
鶴寿園(出水), 桃源郷(長島)
老健センターささおか(福岡)
- [障がい者支援施設]
デイ支援センターみんなの力(出水)
- [大学]
九州看護福祉大学, 鹿児島国際大学
- [専門学校]
鹿児島第一医療リハビリ専門学校
言語聴覚学科・柔道整復学科
神村学園専修学校
作業療法学科(いちき串木野)
熊本駅前看護リハビリテーション学院
作業療法学科(熊本) など

Course of Medical Welfare 医療福祉科教育課程表

教科	入学年度		2019年度入学			計
	学 年		1	2	3	
	科 目	標準単位	履修単位数			
国 語	* 国 語 総 合	4	2	2		4
	現代文B	4			3	3
地理歴史	* 世界史A	2		2		2
	* 日本史A	2			2	2
公 民	* 現代社会	2	2			2
	* 数 学 I	3	2	2		4
理 科	* 科学と人間生活	2	2			2
	* 生物基礎	2			2	2
保健体育	* 体 育	7~8	2	2	3	7
	* 保 健	2		こころからの理解		代替2
芸 術	* 音 楽 I	2	2			2
	* コミュニケーション/英語I	3	3			3
外国語	* 英語会話	2			2	2
	* 家庭総合	4		2	2	4
情 報	* 社会と情報	2		2		2
	普通科目単位数計		15	12	14	41
福 祉	* 社会福祉基礎	4	2		2	4
	* 介護福祉基礎	5	2	3		5
	* コミュニケーション/技術	2	2			2
	* 生活支援技術	10	4	4	2	10
	* 介護過程	4		2	2	4
	* 介護総合演習	3	1	1	1	3
	* 介護実習	13	2	5	6	13
* こころからの理解	8	2	3	3	8	
専門科目単位数計		15	18	16	49	
総合的な学習	* Take Off	3~6				代替3
合 計			30	30	30	90
特別活動	* ホームルーム	3	1	1	1	3
	週あたり総時数		31	31	31	93

※ *は必修科目

看護学科

定員80名/男・女

高い知識・技術・態度・接遇マナーを身につけた看護師を目指します

基礎課程



5年一貫教育の高校3年間



指導理念

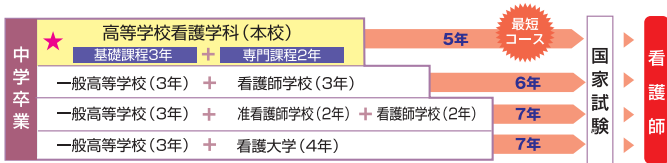
- 看護に関する基礎的・基本的な知識と技術を習得させると共に、看護の本質と社会的な意義を理解させることで保健医療機関などにおいて看護の業務に従事できる人材を養成します。
- 生命の尊さを知り、思いやりといたわりの心を身に付けられるようにします。
- 忍耐強さと責任感を持ち、豊かな感受性や考える力、表現する力が身に付くようにします。
- 個人を尊重し、幅広い人々と対話できるような接遇センスを身に付けさせます。
- 看護学科基礎課程（高校課程3年間）を卒業後、看護学科専門課程（2年間）で修学し、5年一貫教育で看護師を養成します。（中学卒業後最短コース）
- 病院・施設奨学金制度があります。（詳細はP29）

Course of Nursing 看護学科（基礎課程）教育課程表

教科	入学年度		2019年度入学			計
	学 年	標準 単位	1年	2年	3年	
			履修単位数			
国 語	* 国語総合	4	4			4
	現代文B	4		2	3	5
地理歴史	* 世界史A	2			2	2
	* 地理A	2		2		2
公 民	* 現代社会	2	2	2		4
	* 数学I	3	3			3
数 学	数学A	2		2		2
	○ 数学演習				3	3
理 科	* 物理基礎	2			2	2
	* 化学基礎	2		2		2
	* 生物基礎	2	2			2
保健体育	* 体 育	7~8	2	2	3	7
	* 保 健	2	人体と看護			(代替2)
芸 術	* 音楽I	2	2			2
	* コミュニケーションI	3	3			3
外国語	* コミュニケーションII	4		2	2	4
	* 家庭基礎	2	2			2
情 報	* 社会と情報	2	看護情報活用			(代替2)
普通科目単位数計			20	14	15	49
看 護	* 人体と看護	7	3	2		5
	* 疾病と看護			1	1	2
	* 生活と看護	2			2	2
	* 基礎看護	8	5	3	2	10
	* 基礎看護地実習	5		5		5
	* 成人看護	2			2	2
	* 老年看護	1		1		1
	* 小児看護	1			1	1
	* 母性看護	1			1	1
	* 看護情報活用	2		2		2
専門科目単位数計			8	14	14	36
総合的な学習			* Take Off 3~6			
合 計			28	28	29	85
特別活動			* ホームルーム 3 1 1 1 3			
遇あたり総時数			29	29	30	88

※は必修科目 ○は学校設定科目

看護師への最短コース



こんにちは！
バスケット
ボール部です！



基礎課程 3年
淵上 香奈
(緑東中出身)

私は、看護師になることを目標に入学し、看護の勉強をしながらバスケットボール部で部活をしています。毎日の部活と看護の勉強を両立することは大変ですが、部活やクラスの仲間と支え合いながら充実した毎日を送っています。学年を重ねることにやるべき事も増え、悩むこともありますが、3年間しかない高校生活、一緒に楽しみましょう。

この他にも様々な
部活で活躍しています！



基礎課程 3年
緒方 蓮
(水俣二中出身)

こんにちは！
バレー
ボール部です！



私は、看護師という夢を叶えるため出水中央高校に入学しました。またバレーボール部のキャプテンとして日々練習に取り組んでいます。部活と看護の勉強の両立は大変なこともありますが、部活動で身につけた忍耐力や礼儀を生かし頑張っています。3年生では、今まで以上に努力し、「国家試験合格」を目指して頑張っていきたいと思います。



1年 授業風景 (荒木先生)

左から 基礎課程 2年 崎派秀虎(吉松中出身) 専門課程 1年 村田瑠聖(山江中出身)
 基礎課程 2年 前田 谷(高尾野中出身) 専門課程 1年 谷山瑠々香(錦中出身)
 患者: 専門課程 1年 嶋田華乃子(水俣第二中出身)



左から 基礎課程 2年 小川千夏(長島中出身) 専門課程 1年 安富麻衣(水俣第二中出身)
 基礎課程 2年 田口 舞(津奈木中出身) 専門課程 1年 谷口真結(水俣第一中出身)
 患者: 専門課程 1年 迫回紗千子(有明中出身)



左から 専門課程 1年 井戸李音(竜北中出身) 基礎課程 2年 上本芽衣(竜北中出身)
 専門課程 1年 橋本瑠里(阿久根中出身) 基礎課程 2年 山中麗史(出水出身)
 患者: 専門課程 1年 安慶竜也(出水出身)



2年次の戴帽式



職員(本校H30年卒)鳥居晶子(湯浦中出身)
 専門課程 2年 田脇菜那(岳南中出身)
 松田実優(米ノ津中出身)
 国保水俣市立総合医療センターにて



専門課程2年 野添 空(大口南中出身) 今村亮太(大口南中出身) 国保水俣市立総合医療センターにて



■ 主な奨学病院 (令和元年度)

戸田中央医科グループ(埼玉)
 聖マリアンナ医科大学(神奈川)
 特定医療法 興生会 相模台病院(神奈川)
 医療法人社団 明芳会 新戸塚病院(神奈川)
 医療法 恒仁会 近江温泉病院(滋賀)
 医療法人社 恵心会 京都武田病院(京都)
 社会医療法人 恒谷会 明治橋病院(大阪)

医療法人 東和会 東和会病院(大阪)
 医療法人 藤井会 石切生喜病院(大阪)
 医療法人 紀和会 正風病院(大阪)
 医療法人 育和会 育和会記念病院(大阪)
 医療法人社団 丸山会 八戸の里病院(大阪)
 社会福祉法人 恩賜財団済生会
 大阪府済生会泉尾病院(大阪)

医療法人 青心会 郡山青藍病院(奈良)
 医療法人 協和会(兵庫)
 医療法人 啓愛会 白梅病院(水俣)
 医療法人 正仁会 みずほ病院(水俣)
 社会医療法人 卓翔会 市比野記念病院(薩摩川内)
 医療法人財団 浩誠会 霧島杉安病院(霧島)
 社会福祉法人 鶴寿会(出水)



専門課程 1年 授業風景(筒井先生)



専門課程

5年一貫教育で高校卒業後の2年間

Expert Course of Nursing
看護学科(専門課程)教育課程表

■指導理念

- 看護の仕事を行うために必要な教養と知的センスが身に付くようにします。
- 高度な専門知識と技術を修得した思いやりある看護師の養成を目標としています。

■特徴

- ★看護師国家試験受験資格を取得できます。
- ★保健師学校・助産師学校の受験資格を取得できます。

■国家試験の全員合格を目指すために

- 春・夏・冬の長期休みや土曜・祝日に強化学習講座を実施して、実力向上を図っています。
- 平日の放課後も特別講座を開設して、国家試験対策の強化を図っています。
- 年間12回の全国公開模擬試験を受験し、成績の現状分析を行い、合格の足掛かりとし、全員合格を目指しています。

平成31年3月 国家試験合格率96.3% (全国平均89.3%)

主な臨地実習病院

水俣市立総合医療センター
みずほ病院
牛深市民病院
県立北薩病院

済生会川内病院
市比野記念病院
薩摩郡医師会病院

人吉医療センター
出水総合医療センター
脇本病院

教科	入学年度		2019年度入学	
	学 年	標準単位	1年	2年 計
基礎分野	心理学(行動科学)	1	1	1
	文 学	1		1
	教 育 学	1		1
	社会学(文化人学)	1	1	1
	生 物 学	1	1	1
	化 学	1	1	1
	統計学(情報科学)	1		1
	外 国 語	1	1	1
	保健体育	2	1	1
基礎分野単位数計			6	4
専門基礎分野	解剖生理学	2	1	1
	生 化 学	1	1	1
	栄 養 学	1	1	1
	薬 理 学	1	1	1
	病 理 学	3	2	1
	微 生 物 学	1	1	1
	公衆衛生	2		2
	社会福祉	2	1	1
	看護関係法令	1		1
専門基礎分野単位数計			8	6
専門分野Ⅰ 基礎看護学	看護学概論	1	1	1
	基礎看護技術Ⅰ	2	1	1
	基礎看護技術Ⅱ	2	2	2
専門分野Ⅰ単位数計			4	1
専門分野Ⅱ 臨地実習	成人看護学	4	2	2
	老年看護学	3	1	2
	小児看護学	3	1	2
	母性看護学	3	2	1
	精神看護学	4	2	2
	成人看護学	4		4
	老年看護学	2	2	2
	小児看護学	2		2
	母性看護学	2		2
	精神看護学	2	2	2
専門分野Ⅱ単位数計			12	17
統合分野	在宅看護論	4	2	2
	看護管理と研究	1		1
	医療安全	1	1	1
	災害看護	1		1
	国際看護	1		1
	在宅看護論	2	2	2
	看護の統合と実践	2		2
統合分野単位数計			5	7
週授業時間数			35	35
				70

Graduate 卒業生からのメッセージ

出来ます! 部活との両立

看護学科(5年一貫)平成31年3月修了

米村こころ

(八代第四中出身)



私は現在大阪の病院に勤務しています。様々な疾患の方がおられ、毎日多くのことを学ばせていただき充実した日々を送っています。

出水中央高校での5年間は楽しいこともありましたが、辛いこともありました。しかし、5年間頑張ってきたのは「看護師」という同じ夢を持った仲間達、先生方や指導者の方々そして家族の支えがあったからだと思います。高校生活では、看護の学習と両立しながら強化部である吹奏楽部に入部して様々なコンクールや演奏会に参加しました。学校生活の中で知識 技術を磨き、人として成長できたと思います。

看護師を目指している皆さん、出水中央高校は自分の夢を全力で応援してくれる環境があるので、ぜひここで夢を叶えてください!





- 始業式
- 入学式
- 対面式
- 交通指導
- 部活紹介
- 身体測定
- 健康診断
- 1年1日遠足
- 生徒総会

- 地区大会
- 看護学科専門課程2年 病院・施設・保育園実習
- PTA総会
- 創立記念日
- 医療福祉科3年介護実習
- 中間考査
- 県高校総合体育大会
- 健康診断

- 文化祭
- 中高連絡会
- 看護学科専門課程2年 病院・施設・保育園実習
- 県高校総合体育大会
- 職業講座(普通・教養)
- 看護学科専門課程1年 前期考査
- 看護学科基礎課程2年 学期末考査
- 医療福祉科3年介護実習

- 企業による学校への求人 申込及び学校訪問開始
- 学期末考査
- クラスマッチ
- 普通課程3年職場見学
- 看護学科専門課程2年 病院・施設・保育園実習
- 看護学科基礎課程2年 施設実習
- 終業式
- 夏期休業・夏期補習
- 地区PTA(本校・各地)
- 特進課程1年宿泊研修
- 特進課程2年修学旅行

- 体験入学
- 夏期休業・夏期補習
- 看護学科専門課程2年 強化学習
- 看護学科基礎課程2年 戴帽試験
- 吹奏楽部体験入学
- 同窓会総会

- 始業式
- 体育祭
- 生徒会役員改選
- 看護学科基礎課程3年 病院実習
- 入社試験開始
- 吹奏楽部演奏会 (天草公演)
- 医療福祉科2年介護実習





10

- 中高連絡会
- 地区大会(新人戦)
- 中間考査
- 避難・防災訓練
- 医療福祉科2年
介護実習
- 看護学科基礎課程3年
病院実習
- 吹奏楽部演奏会(霧島公演)
- 県高校新人大会
- 体験入学

11

- 戴帽式(看護学科基礎課程2年)
- 医療福祉科1年
社会福祉協議会見学実習
- 医療福祉科3年学年末考査
- 県高校新人大会
- 吹奏楽部演奏会(出水公演2回)
- 吹奏楽部演奏会(鹿児島公演)
- 看護学科専門課程2年
修了考査
- 学期末考査

12

- 学期末考査
- 看護学科専門課程1年
後期考査
- 看護学科基礎課程2年
病院実習
- 看護学科専門課程1年
ハイ研修旅行
- 卒業式
- 冬期休業・冬期補習
- 看護学科専門課程2年
強化学習

1

- 冬期補習
- 始業式
- 本校入試願書受付
- 大学入試センター試験
- 卒業考査
- 消費生活講座
- 介護福祉士国家試験
- 本校推薦入学試験
- 推薦入学試験合格発表
- 本校一般入学試験
- 一般入学試験合格発表

2

- 入学手続き締切
- 医療福祉科1年実習開始式
(医療福祉科1年介護実習)
- 本校合格者一次集合説明会
- 看護学科専門課程1年
臨地実習
- 准看護師資格試験
- 看護師国家試験
- 国公立大学二次試験
(前期)
- 授賞式
- 学年末考査

3

- 卒業・修了式
- 国公立大学二次試験
(中・後期)
- 2年修学旅行
(教養課程・普通課程
医療福祉科・看護学科)
- 看護学科専門課程1年
臨地実習
- 本校合格者二次集合
説明会
- クラスマッチ
- 准看護師資格試験合格発表
- 看護師国家試験合格発表
- 介護福祉士国家試験合格発表
- 修了式



熱中部活

野球部



野球部は「出水から甲子園」を合言葉に日々鍛錬しています。
「全員野球！」をモットーに勝つためにはどうすれば良いかを考え、日々練習に取り組み、部員全員が一致団結して甲子園優勝を目標に取り組んでいます。
施設・設備の整った本校野球部でみなさんも「出水から甲子園」を目指してみませんか？元気があってやる気のある人の入部を待っています。

普通科普通課程3年(川内北中出身)
田中 敦

ソフトボール部



ソフトボール部は顧問の北山先生のもと「県大会で4強入り」をモットーに楽しく真剣に練習に取り組んでいます。
「ソフトボールをしてみたい」と言う初心者の方や、「高校でも続けたい」と言う方全員が楽しめる部活になっています。
私達ソフトボール部と一緒に楽しい部活動生活をおくりませんか？部員一同皆さんの入部をお待ちしています。

普通科教養課程3年(江内中出身)
三原 陽路花

サッカー部



サッカー部は近野先生、下原先生、西村先生の下、部員47名(学年15名ベース)という少人数制で「鹿児島制覇」を目指しトレーニングに励んでいます。サッカー選手として個を磨き、チームとして未だ成し得ていないタイトルを獲得することを目標として取り組んでサッカーというカテゴリーで3年間同じビジョンを共有し、本気でサッカー選手として人間性を高めたい人は是非、出水中央サッカー部の門を叩いてください。

普通科普通課程3年(白川中出身)
大村 龍之介

男子駅伝部



男子駅伝部は「全国高校駅伝出場」を目標に日々練習しています。
駅伝は故障や体調不良にならないための自己管理がとても重要です。そのため、練習だけでなく家に帰ってから補強やストレッチなど陸上に関わる時間をつくり次の日の練習を確実にこなすための準備をより速くなるという意欲を持って取り組んでいます。

駅伝に対して本気で取り組める人、一緒に絆を築きましょう。
普通科普通課程3年(津奈木中出身)
國本 大生

女子駅伝部



女子駅伝部は黒田監督のご指導のもと、「九州駅伝、全国高校駅伝出場」を目標に日々の練習に励んでいます。
駅伝は過酷、困難なことも伴う競技ですが、自分自身を大きく成長させることができます。そして多くの人に感動を与える競技でもあります。
私たちと一緒に本気で上を目指し絆をつなぎましょう。

普通科教養課程3年(津奈木中出身)
伊藤 真依

陸上部



私たち陸上部は、2名という少ない人数ながら、日々陸上競技に取り組んでいます。「ENJOY 走・投・投」をモットーにして、主に出水市陸上競技場で活動しています。
それぞれが目標を決めて、目標達成を目指して頑張っています。
経験者でも初めての方でも自分の練習ペースで練習できます。大歓迎です！少しでも興味のある方、入部お待ちしております！

普通科特進課程2年(出水中出身)
新福 広起

男子柔道部



男子柔道部は、まっすぐ組み一本を取る柔道をモットーに活動しています。現在は男子1人ですが、今年からは部員も増えるので、個人だけでなく団体でも出場することができ、楽しみにしています。
また、柔道部では学ぶ者としての本分を大切にしており、体力づくりや精神づくりに重きを置いています。練習は自分のペースや内容を考えながら頑張っていますので、初心者の方でも大歓迎です。仲間とともに柔道に打ち込みましょう。

普通科特進課程2年(水俣第一中出身)
福山 太尊

女子柔道部



私たち女子柔道部は、挨拶などの礼儀がしっかりとできるということをモットーとし、明るく元気に活動しています。
私たちは、看護師や福祉士の資格取得を目標としていて、学習を一番に考えながら、汗を流しています。
体力づくりなどを目的に活動している人も、初心者の方も、経験者の方ももちろん大歓迎です。
日本の伝統的な武道である柔道と一緒にやってみませんか？

看護学科基礎課程3年(阿久根中出身)
田中 美優

弓道部



私たち弓道部は先輩・後輩が仲良く楽しくをモットーに日々練習に励んでいます。
勉強との両立が不安な方も無理せず部活動に取り組めるよう週3回を合同での活動日としています。
経験者の方はもちろん、初心者の方でも大歓迎です。
弓道に少しでも興味のある方は是非、弓道部に見学に来てください。
皆さんの入部をお待ちしています。

普通科特進課程3年(川内中央中出身)
佐野 公哉

男子バレーボール部



僕たち男子バレーボール部は「楽しく勝つ」をモットーに、顧問の先生のご指導のもと毎日頑張っています。
日々の練習から、全員でボールをつなぎ、全員で攻撃に参加するという全員でのプレーを心がけ、試合で勝つことを目標にしています。
経験者、初心者でも大歓迎です！一緒にバレーボールをして汗を流しませんか？
たくさんの入部を待っています！

医療福祉科3年(大口中央中出身)
飯伏 寛夢

女子バレーボール部



私達は現在9名で活動しています。「日進月歩」をモットーに県大会で一つでも多く勝てるように基礎を大切に練習しています。
もちろん学業との両立にも励んでいます。大変なことかもしれませんが、皆で支え合いながら頑張っています。先輩後輩問わず仲が良く、どんな時でも明るいチームを作っていきたいと思っています。経験者はもちろん初心者でも興味のある方はぜひ、入部してください！

看護学科基礎課程3年(水俣第二中出身)
緒方 蓮

ソフトテニス部



私たちソフトテニス部は、部員全員が楽しく活動している部活動です。部活のモットーは「楽しくテニスをすること」。
勉強で忙しい時は、自分達で活動時間、曜日調整しながら練習を行っています。勉強と部活との両立が無理なくできる部活です。興味のある人は経験者・未経験者・男女問わず見学に来てください。入部お待ちしております。

看護学科基礎課程3年(鷹巣中出身)
浦田 向日葵

男子バスケットボール部



私たち男子バスケットボール部は県大会ベスト8を目指して日々練習に励んでいます。
日々の練習の中で辛いこともありますが、その辛さをチーム全員で乗り越え、目標に向かっていくことは自分自身を成長させてくれるのだと思います。
経験者も初心者も大歓迎です。興味のある方は、是非入部してみてください。

普通科特進課程3年(阿久根中出身)
砂畑 優

女子バスケットボール部



私たち、女子バスケットボール部は現在3年生5名で活動しています。県大会ベスト8を目標に毎日練習に取り組んでいます。
部員が5名とギリギリのため、バスケットボール経験者はもちろん、興味のある方、運動が好きの方、入ってみたくて少しでも思う方はぜひ入部してください。
皆さんの入部を楽しみに待っています！！

看護学科基礎課程3年(緑東中出身)
淵上 香奈

バドミントン部



私たちバドミントン部は、少ない人数ですが楽しく部活を行っています。先輩、後輩同士の仲も良く、試合の時はお互いに競い合っているため、入部当初と比べ達達してきました。部員の半分は初心者ですが、顧問の先生がわかりやすく指導して下さいます。少しでも興味がある人は見学に来て下さい！たくさん入部を部員みんなが待っています！

看護学科基礎課程3年(坂本中出身)

槌山 瑞菜

卓球部



私達、卓球部は少ない人数ながら、県大会でベスト8を目指して日々練習に励んでいます！男女、経験の有無に関わらず、卓球に興味がある人、卓球をやってみたいと思う人はぜひ入部して欲しいです！皆で楽しく、そして結果が残せるような部活動にしていきたいです。一緒に卓球しませんか？

看護学科基礎課程3年(江内中出身)

花田 真悠

吹奏楽部



吹奏楽部は「磨こう！音を！自分を！音楽を！」をモットーに、とても熱心な河野先生のご指導のもと日々練習に励んでいます。全国有数の吹奏楽練習ホールと数多くの素晴らしい楽器に恵まれており、県内各地はもちろん、様々なイベントや各種コンクールに積極的に取り組んでいます。私達にしかできない、出水中央サウンドを一緒に創り上げてみませんか。

普通科教養課程3年(出水中出身)

町田 みなみ

ダンス部



私たちダンス部は、体育祭や文化祭などの学校行事やイベントに参加しており、充実した高校生活を送っています。ダンス部のモットーは「笑顔」です。目標は、2020年に行われるかごしま国体で私たちらしく堂々と笑顔で躍ることです。経験者でも初心者でも、私たちと一緒に青春という名のページを作っていきますか？

看護学科基礎課程2年(力合中出身)

長田 美咲

マルチメディア部



マルチメディア部は、卒業式や体育祭などの行事を撮影し、インターネット配信などを行っています。難しい操作はないので、誰でも気軽に入部できます。また、活動の機会が行事の時だけなので、兼部や勉強の両立もできます。学科・課程問わず、入部大歓迎です。気になったら、ぜひ声をかけてください。

普通科特進課程2年(出水中出身)

山田 晏菜

手話部



私たち手話部は、「明るく、元気に、確実な手話を身につける！」をモットーに、週に2回を活動日と決めて、部活動に励んでいます。現在、手話ソングをマスターすることを目標に日々取り組んでいます。手話の知識はありませんでしたがマスターできる喜びを味わいながら楽しく活動しています。少しでも手話に興味のある方は、私たちと手話を学ばませんか？皆さんの入部を待っています。

医療福祉科3年(佐敷中出身)

塩永 美咲

写真部



写真部は現在4名で活動しています。私たちのモットーは、高校生にしか撮ることのできないような日常生活の一コマの風景をカメラにおさめることです。今後の目標として多くの人に写真に興味を持ってもらえるような活動をしていきたいと考えています。写真に少しでも興味がある方、私たちと一緒に短い青春の1ページをカメラにおさめてみませんか。

看護学科基礎課程2年(阿久根中出身)

越智 陽菜

芸術部



芸術部は、「好きな時に好きな物を」をモットーに活動しています。作品を文化祭で展示し、多くの方に見ていただくことが主な目標です。絵のジャンルは一切問わず、風景画やアニメなど、多彩な作品を自分好みに製作しながら活動しています。絵が好き、絵に興味がある人など、ぜひ入部してください。もちろん初心者でも大歓迎です！皆さんの入部をお待ちしています！

普通科普通課程3年(大川内中出身)

飯森 玲奈

軽音楽部



軽音楽部は楽しくをモットーに、各バンドごとに文化祭のライブ等に向けて練習しています。また本年度より「部活動」に昇格しました。これから一緒に軽音楽部を盛り上げていきますか？仲間と一緒に音楽活動を楽しみたいという方は何方でも大歓迎です。まずは体験からでもいいので、友達と一緒に覗きに来て下さい！メンバー一同お待ちしております！

普通科特進課程3年(米ノ津中出身)

有馬 侑志

家庭部



私たち家庭部は、週に1回調理室で楽しくお菓子づくりなどを行っています。文化祭では食品販売をするなど、学校行事で活躍しています。「明るく、楽しく、元氣良く」をモットーに活動しています。料理が好きな人、食べることが好きな人、家庭部に興味がある人はぜひ遊びに来て下さい！一緒にお菓子づくりをしてみませんか？

看護学科基礎課程3年(八代第五中出身)

松岡 亜実

合唱部



合唱部は現在1名で活動しています。活動日は少なく、勉強との両立がしやすい部活です。歌う楽しさを届けたいという思いで文化祭や私学振興大会などに向けて練習をしています。経験者や未経験者、男女問わず、合唱に少しでも興味がある方、歌うことが好きな方大歓迎です！皆さんの入部を待っています！

看護学科基礎課程3年(出水中出身)

坂元 彩奈未

自然科学同好会



自然科学同好会は、「やってみよう！実験をする！」をモットーに現在7名で活動しています。授業で習ったこと等を実際に見て身につけていくことも目的です。特に文化祭ではスライム作りや液体窒素を使った実験なども盛り上げられます。活動日は自由なので勉強との両立ができます。少しでも実験に興味がある人は入会お待ちしております！

普通科特進課程2年(鷹巣中出身)

入口 亮子

テニス同好会



私たちテニス同好会は、男子1人、女子2人で毎週火曜日に活動を行っています。体を動かすこと、親睦を深めることを目標にしています。同好会ではありますが、地区大会や県大会などにも出場して、これまで表彰も受けています。楽しんでやりたい方、本気でテニスをやりたい方、経験者も初心者の方も大歓迎です！興味がある方はぜひ見学に来て下さい。お待ちしております！

普通科特進課程2年(出水中出身)

瀧上 叶太

放送同好会



こんにちは、放送同好会です。私たち放送同好会は、この4月発足の新しい同好会です。「心に響く朗読、明るいアナウンス」がモットーです。6月にあるNHK杯全国大会出場を目標に、日々練習に励んでいます。初心者でも大歓迎です！本を読むのが好きな人、体育祭などでのアナウンスに興味がある人、気軽に見学に来て下さいね。新しい放送同好会の歴史を一緒に創っていきましょう。

普通科特進課程3年(津奈本中出身)

林田 美里

女子サッカー同好会



私たち女子サッカー同好会は、部員11名で「常に楽しく、技術向上」を目標に週3回程度活動を行っています。学業と実習を両立させるために個人の都合に合わせて部活動に参加することができます。部員は半分は初心者ですが顧問の先生方が優しく教えてくださるので、経験者の方ももちろん初心者の方も大歓迎です。ぜひ女子サッカー同好会に入ってみませんか。

医療福祉科3年(川床中出身)

川下 愛美

野球部



監督

城須智也

プロフィール

- 昭和60年3月
出水中央高等学校卒業
- 平成20年4月
～平成31年3月
日本少年野球連盟「鹿児島出水ボーイズ」監督
- 平成25年と平成29年
世界少年野球大会日本選抜チームコーチ
- 平成31年4月
出水中央高校野球部監督就任



- 昭和49年10月 秋季県大会 優勝
10月 秋季九州大会出場
- 昭和52年 4月 春季県大会 3位
春季九州大会出場
- 昭和63年10月 秋季県大会準優勝
11月 秋季九州大会出場
- 平成18年 4月 春季県大会 準優勝
春季九州大会出場

※他、地区優勝、県大会上位多数

★8月4日(日)に野球部体験入部を実施予定です。本校野球部に興味のある多数の方々の参加をお待ちしています。(中学校経由での申し込みになります。)

★練習見学等は随時受け付けております。学校へご連絡ください。



室内練習場



夜間照明付専用グラウンド

強化指定部は、特に優れた技能の生徒を迎え入れて、更にそれを伸ばすために優秀な監督が生徒の指導にあたります。そして、生徒の目標が達成できるように努力します。

駅伝部



男子監督

玉目隆博

プロフィール

- 平成7年3月 熊本県立熊本工業高等学校卒業 (駅伝部主将)
- 平成11年3月 日本体育大学卒業 (駅伝部主将)
- 全国高等学校駅伝競走大会出場 (2年/第4区、3年/第1区)
- 東京箱根間往復大学駅伝競争出場 (1年・3年/第3区、4年/第7区)
- 平成18年4月 出水中央高等学校駅伝部監督就任



女子監督

黒田安名

プロフィール

- 昭和48年3月本校卒業
- 平成元年4月 米ノ津中学校陸上部コーチ
- 平成5年4月 出水中央高校陸上部コーチ
- 平成15年4月 出水中央高校陸上部監督就任
- 平成20年度 平沼賞受賞
- 鹿児島県地区対抗大学駅伝出水地区監督



- 平成30年 5月 鹿児島県高等学校陸上競技大会
男子1500m 5位 松永悠吾
男子5000m 3位 松永悠吾
女子 800m 3位 米澤杏樹 4位 大曲由真
- 平成30年 6月 南九州大会出場(沖縄県)
男子5000m 8位 松永悠吾
女子 800m 4位 米澤杏樹 大曲由真
- 平成30年 8月 全国高校総体出場(三重県)
女子 800m 米澤杏樹
- 平成30年 9月 鹿児島県高等学校新人陸上競技大会
男子1500m 3位 中元諄哉
男子5000m 3位 國本大生
男子3000m SC 1位 田中泰世
女子 800m 1位 米澤杏樹
- 平成30年10月 全九州高等学校新人陸上競技大会出場(大分県)
男子3000m 4位 田中泰世
男子1500m 中元諄哉
男子5000m 國本大生
女子 800m 米澤杏樹
- 平成30年11月 鹿児島県高等学校駅伝競走大会
男子 5位 女子 4位
- 平成31年 1月 鹿児島県職域駅伝競走大会・高校の部 優勝
区間賞 1区 中元諄哉 2区 寺澤 匠
5区 内山峻一(区間新)
6区 黒木仁人(区間新)
- 平成31年 2月 鹿児島県高等学校新人駅伝競走大会
男子 2位 1区 2位 國本大生
3区 2位 中元諄哉
4区 2位 黒木仁人
女子 3位 3区 2位 吉野優梨
4区 3位 上別府くるみ
- 平成31年 2月 県下一周駅伝競走大会
区間賞 國本大生 中元諄哉



練習は出水市陸上競技場で行います



夢へ挑戦

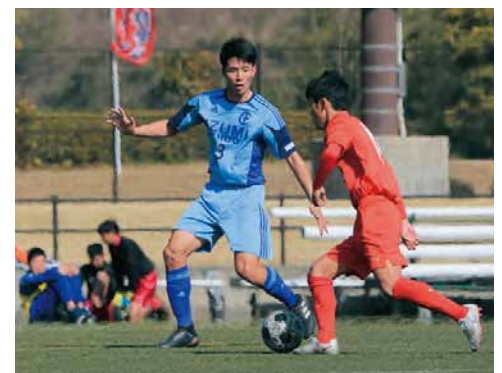
※サッカー部へ一般入部を希望される方は本校からの説明を必ず受けてください。
説明を受けないままの入部は認められない場合があります。
連絡先:広報企画部長 松永<TEL0996-62-0500(代表) 0996-62-6677(広報企画室)>

サッカー部



- 平成20年11月 全国高校サッカー選手権 鹿児島県大会 準優勝
- 平成26年 1月 鹿児島県高校新人サッカー大会 準優勝
- 平成26年 2月 九州高校新人サッカー大会 ベスト4
- 平成26年 5月 鹿児島県インターハイ予選 準優勝
- 平成26年 6月 九州高校総体サッカー大会出場
- 平成27年 1月 鹿児島県高校新人サッカー大会 準優勝
- 平成27年 2月 九州高校新人サッカー大会出場
- 平成28年度 鹿児島県1部トップリーグ 優勝
- 平成30年11月 全国高校サッカー選手権 鹿児島県大会 ベスト4
- 平成31年 1月 鹿児島県高校新人サッカー大会 準優勝

出水中央高校サッカー部 ホームページ www.izumichuo-fc.com



吹奏楽部



顧問

河野 恵一郎

プロフィール

平成17年3月 鹿児島県松陽高等学校音楽科卒業

第50回及び52回の全日本吹奏楽コンクールにメンバーとして出場し、第52回においては鹿児島県勢初の金賞を受賞。

●平成21年3月 洗足学園音楽大学音楽学部卒業
在学中、NHK交響楽団トランペット奏者の佛坂咲千生氏と、ジャズトランペット奏者の原朋直氏の共同プロジェクトアンサンブル「WHP」のトロンボーン奏者として参加する。

●平成22年4月～平成29年3月(7年間)

鹿児島県立奄美高等学校音楽教諭・吹奏楽部顧問
☆県吹奏楽コンクール

金賞6回

☆南九州小編成吹奏楽コンテストに4回出場し、金賞3回、最優秀賞1回

☆県アンサンブルコンテスト金賞4回

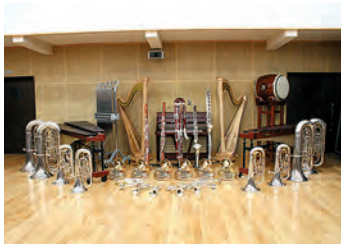
☆九州アンサンブルコンテストに3回出場し、金賞1回、銀賞2回

●平成29年4月 出水中央高等学校赴任
吹奏楽部副顧問

●平成30年4月 吹奏楽部顧問
音楽教諭

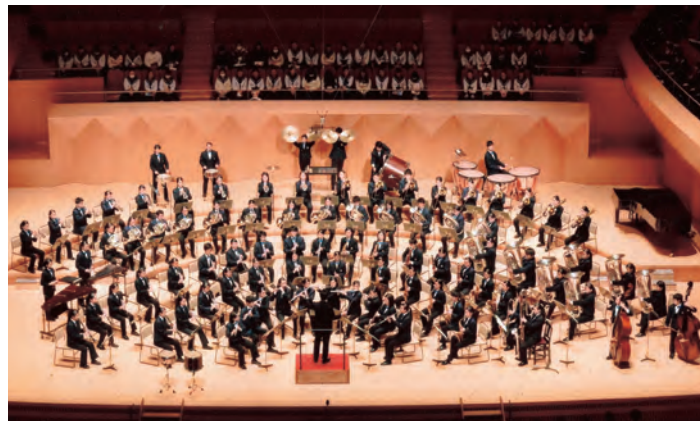


吹奏楽練習ホールでの練習風景



- 平成26年11月 ディズニー・ミュージックフェスティバルにて演奏(inディズニーシー)
- 平成27年 3月 第27回全日本高等学校選抜吹奏楽大会にて「優秀賞」の他、特別賞の「マルタ賞」と[YAMAHA賞]の2冠を獲得
- 平成29年 2月 「春の吹部勧誘バトルカップ」で[YAMAHA賞]を獲得
- 平成29年11月 第19回全日本高等学校吹奏楽大会 in 横浜 [連盟理事長賞受賞]
- 平成30年 7月 第63回鹿児島県吹奏楽コンクール [14年連続金賞受賞] [5年連続県代表]
- 平成30年 8月 第63回九州吹奏楽コンクール [5年連続金賞受賞] (出場3回目)
- 平成30年11月 第20回全日本高等学校吹奏楽大会 in 横浜出場 [審査員長賞・バンドジャーナル賞受賞]

※他、各地での演奏会多数



第20回全日本高等学校吹奏楽大会 in 横浜



吹奏楽練習ホール

充実のサポート, 楽しい寮生活が始まります



普通科特進課程 2年 入口亮子 (鷹巣中出身)



看護学科基礎課程 2年 中平宗士(神石高原中出身)

楽しい寮生活 Joyful Dormitory Life



みんなで食べる楽しい夕食のひととき



寮監さんとの談笑風景
 (右から)看護学科専門課程1年 中俣晴登(平成中出身)
 看護学科専門課程1年 梅下壘児(水俣第二中出身)
 落合寮監さん, 寮母さん御夫妻

サポート&セキュリティ

寮監夫妻はひとり暮らしの不安を解消してくれる心強い味方です。もし皆さんがケガをしたり病気になったりした時でも、親代わりになってくれる頼もしい存在で、不審者に対するセキュリティも万全。宅配便の一時預かりなども行ってくれます。

タブレット常備

全ての寮の共用スペースにWi-Fi接続のインターネット環境が整い、タブレットが常備され、寮生が活用しています。



(左から)看護学科基礎課程 2年 坂本亜沙未(砥用中出身) 上野琴美(諏訪之瀬島中出身) 田中 桜(苓北中出身)

寮費

(令和2年度)

第一女子寮	45,000円(4人部屋)
第二女子寮	47,000円(4人部屋)
第三女子寮	51,000円(2人部屋)
特進男子寮	54,000円(個室)
スポーツ男子寮	47,000円(2人部屋)

※いずれも三食食事代込みの料金です。



第一女子寮



第二女子寮



第三女子寮



特進男子寮



スポーツ男子寮

出水駅^(約5分) ↔ 本校シャトルバス運行

課外活動推進バス運行中！

帰りは17:00発と19:10発の2便体制！土日祝日も運行可能で、部活動や勉強に活用できます



予習・復習もバスの中で！

看護学科基礎課程 3年 舟倉朱梨
(鶴田中出身)

私はさつまコースのスクールバスを利用しています。昨年度からさつまコースの運行が開始され自宅から通学することが出来るようになりました。

私は部活動をしています。帰りの便が17時00分と19時10分の2便体制のため、部活動に時間をかけることも出来ます。また、土日祝日も運行しているので勉強や部活動で学校へ行きたいときに利用することも出来ます。バス内では授業の復習を心がけています。



●さつまコース

薩摩中学校前→薩摩郵便局(求名)→求名下手→羽有→鶴田中学校前→柏原→長岡原→宮之城駅跡→宮之城伝統工芸センター→平川屋→学校

●伊佐コース

菱刈中学校前→Aコープ菱刈前→農協下手支所→大口ふれあいセンター→大口製氷→羽月北小→大川内J A→田原バス停→萩の段入口→学校

●長島(東)コース

鷹巣Aコープ→赤崎バス停→塩迫入口→A マート川床→山門野バス停→加世堂越バス停→三笠Aコープ→屋地・木牟礼橋→下水流Aコープ→学校

●長島(西)コース

平尾Aマート→蔵之元集荷所前→小浜→指江庁舎前→城川内バス停→広野停留所→夕見停留所→だんだん市場停留所(旧ゲート前)→山仁田停留所→江内(カントリーコア前)→荘郵便局→ウッドタウン前→学校

●水俣・芦北コース

道の駅たのうら→道の駅芦北でこぼん館→佐敷駅→湯浦橋バス停→ヘルシーパーク芦北前→かこいバス停→馬出野バス停→千代バス停→津奈木温泉前バス停→桜戸バス停→小津奈木バス停→初野バス停→水光社→ブックオフ→合板前ドライブイン→切通バス停→前田バス停→針原バス停→米ノ津駅下バス停→元町バス停→出水総合医療センター前バス停→今村入口バス停→学校

●阿久根(野田・高尾野経由)コース

道の駅阿久根→ガード下バス停→大川島バス停→佐瀨口バス停→市民会館入口バス停→港入口バス停→阿久根郵便局前→市民病院入口→警察署前バス停→グラウンド入口バス停→大林バス停→折多小前→餅井バス停(504号)→岩元→野田駅前→石坂アイショップ前→並木団地→高尾野支所前→上り立→工業団地前バス停→学校

スクールバス現在位置確認システム稼働中！

—本校でシステム開発—

スマートフォンやパソコンから本校の「バス運行状況確認サイト」に接続すると、地図上に各スクールバスがどの方向へ走っているのリアルタイムで表示されます。



●11台のスクールバスは登下校や臨床・施設実習への利用はもちろん、部活動の遠征や大会参加、寮生の帰省などにも大活躍しています

肥薩 RailWay おれんじ鉄道



八代～川内間を運行している肥薩おれんじ鉄道の西出水駅は本校より徒歩7分と非常に便利な位置にあり、多くの生徒がこの鉄道を利用しています。



出水駅からの送迎バスで新幹線通学がさらに快適に！

登校	鹿兒島中央⇒出水	熊本⇒出水
	6:08 → 6:32	6:12 → 6:44
	6:26 → 6:49	6:39 → 7:11
下校	7:06 → 7:29	7:01 → 7:33
	出水⇒鹿兒島中央	出水⇒熊本
	13:07 → 13:31	15:02 → 15:34
	14:30 → 14:54	15:54 → 16:27
	15:26 → 15:50	17:02 → 17:34
	16:30 → 16:54	17:58 → 18:30
	17:33 → 17:57	18:31 → 19:03
	18:30 → 18:54	18:53 → 19:25
	19:11 → 19:35	19:32 → 20:03
	20:17 → 20:40	19:57 → 20:30

出水駅 ↔ 本校シャトルバス(出水駅)



新幹線

●所要時間

出 水 ↔ 鹿兒島中央 24分
出 水 ↔ 川 内 12分
出 水 ↔ 新 八 代 21分
出 水 ↔ 熊 本 32分

●通学定期(1ヵ月・高校生)

出 水 ↔ 鹿兒島中央 ¥43,100
出 水 ↔ 川 内 ¥33,410
出 水 ↔ 新 八 代 ¥39,200
出 水 ↔ 熊 本 ¥56,710

鹿兒島中央から出水まで、わずか24分。

入学試験要項

募集定員	普通科（男・女）			医療福祉科 （男・女）	看護学科 （男・女）	試験地	
	特進課程	教養課程	普通課程			[推薦入試] 本校・鹿児島・人吉・天草・熊本・沖縄	
	50名	30名	35名			40名	80名
願書受付	令和2年1月6日(月)～1月14日(火) (土・日・祝日を除く)					[一般入試] 本校・阿久根・脇本・長島・大口 宮之城・鹿児島・霧島・種子島 屋久島・奄美大島・徳之島・沖永良部島 水俣・八代・人吉・天草・熊本 沖縄・福岡・長崎 ほか	
出願書類	入学願書・調査書または推薦調査書 (本校所定用紙) (鹿児島県私立中学高等学校協会統一書式)					検定料 10,000円	
選考日	推薦入試 1月17日(金)・一般入試 1月24日(金)						
選考方法	学科	一般入試(専願・併願)				推薦入試	
	普通科	特進	国語・数学・英語・理科・社会・面接				1.書類選考 2.面接 3.学力試験 (看護学科のみ) 国語・数学・英語 (合計60分,150点満点)
		教養	国語・数学・英語 面接(教養, 普通の併願者は除く)				
		普通					
	医療福祉科						
看護学科							
合格発表	推薦入試 1月21日(火)・一般入試 1月29日(水)					中学校・本人	
入学手続	推薦入試・一般入試とも,令和2年1月30日(木)～2月10日(月)17時まで。但し,普通科(教養・普通課程)の公立高校受験者については公立高校発表翌日(17時)まで延期することができます。						

※入学金延納が認められるのは普通科(教養・普通課程)の公立高校との併願受験者のみです。

本校所在地



交通案内

- 肥薩おれんじ鉄道西出水駅より徒歩7分
- 新幹線出水駅より車で5分
- 南国交通西出水バス停より徒歩12分

●お問い合わせ先

出水中央高等学校
URL <https://izumi.ac.jp>



〒899-0213 鹿児島県出水市西出水町448番地
TEL:代表0996-62-0500・入試係直通62-6677・特進館直通63-2580
E-mail: kikakubu@izumi.ac.jp

君の目で見てほしい!



オープンキャンパス スケジュール

6/9
日
8:30
▼
15:30

文化祭

全科・課程

自由観覧・申込み不要

6/22
土
10:00
▼
12:00

看護学科
医療福祉科

FAX・HP・電話申込み

8/3
土
10:00
▼
12:30

熊本県
対象 全科・課程
体験入学

中学校経由で申込み

8/4
日
10:00
▼
12:30

鹿児島県
対象 全科・課程
体験入学

13:30~16:30 野球部体験入部
中学校経由で申込み

8/31
土
9:30
▼
16:00

吹奏楽部

全科・課程

中学校経由で申込み

9/7
土
8:50
▼
15:30

体育祭

全科・課程

自由観覧・申込み不要

10/14
月祝
10:00
▼
12:30

全科・課程
体験入学

中学校経由で申込み

11/16
土
10:00
▼
12:00

看護学科
戴帽式

FAX・HP・電話申込み

特進日曜教室

8:30~12:30

前期

6月16日

7月14日

後期

11月10日

11月24日

12月8日

12月22日

1月12日

●対象の県以外からの参加も可能です。 ●バスでの送迎も可能です。(一部地域を除く)ご相談ください。

※その他,学校見学・出張説明会等随時実施を検討いたしますので,ご連絡・お問い合わせください。

広報企画室 ☎0996-62-6677



出水中央高等学校

〒899-0213 鹿児島県出水市西出水町448番地
TEL:代表0996-62-0500・入試係直通0996-62-6677

URL <https://izumi.ac.jp>

